

# ดนตรี สากล





**แผนการจัดการเรียนรู้รายวิชา ศิลปะเพิ่มเติม (สาระดนตรี)  
ชั้นมัธยมศึกษาปีที่ 5 รหัสวิชา ศ 30209 ดนตรีสากล 1  
หน่วยการเรียนรู้ที่ 2 เรื่อง ความรู้ความเข้าใจเกี่ยวกับทฤษฎีดนตรีสากล เวลา 4 ชั่วโมง**

**1. มาตรฐานการเรียนรู้/ผลการเรียนรู้ที่คาดหวัง**

มาตรฐาน ศ 2.1 เข้าใจและแสดงออกทางดนตรีอย่างสร้างสรรค์ วิเคราะห์วิพากษ์วิจารณ์คุณค่าดนตรี ถ่ายทอดความรู้สึก ความคิดต่อดนตรีอย่างอิสระ ชื่นชม และประยุกต์ใช้ในชีวิตประจำวัน

**ตัวชี้วัดที่ 1.** บรรยายความรู้และความเข้าใจเกี่ยวกับทฤษฎีดนตรีสากลได้

2. สามารถแสดงออกทางดนตรีอย่างสร้างสรรค์

3. วิเคราะห์ วิพากษ์ วิจารณ์ คุณค่าของดนตรี ถ่ายทอดความรู้สึก ความคิดต่อดนตรีอย่างอิสระ

**2. สาระสำคัญ**

เครื่องหมายและสัญลักษณ์ทางดนตรีสากล

**3. จุดประสงค์การเรียนรู้**

3.1 มีความรู้ความเข้าใจในเครื่องหมายและสัญลักษณ์ทางดนตรีสากล

3.2 มีทักษะในการอ่าน เขียน ปฏิบัติโน้ตสากล

**4. สาระการเรียนรู้**

ทฤษฎีดนตรีสากลเป็นสิ่งจำเป็นที่ต้องศึกษาเพื่อเป็นแนวทางพื้นฐานสู่การปฏิบัติเครื่องดนตรีโน้ตดนตรีสากลและเครื่องหมายต่างๆ คือสัญลักษณ์ที่ให้ปฏิบัติ ดังนั้นทฤษฎีดนตรีสากลจึงควรศึกษาและฝึกเพื่อให้เกิดทักษะ ปฏิบัติจนเกิดความคล่องแคล่วด้วยความเข้าใจ



## ทฤษฎีดนตรีสากลเบื้องต้น

ทฤษฎีดนตรีสากลเป็นสิ่งจำเป็นที่ต้องศึกษาเพื่อเป็นแนวทางพื้นฐานสู่การปฏิบัติเครื่องดนตรีโน้ตดนตรีสากลและเครื่องหมายต่างๆ คือสัญลักษณ์ที่ให้ปฏิบัติ ดังนั้นทฤษฎีดนตรีสากลจึงควรศึกษาและฝึกเพื่อให้เกิดทักษะ ปฏิบัติจนเกิดความคล่องแคล่วด้วยความเข้าใจ

### สาระการเรียนรู้

ทฤษฎีดนตรีสากล

### กิจกรรมฝึกทักษะที่ควรเพิ่มให้นักเรียน

1. อธิบายทฤษฎีดนตรีสากลขั้นพื้นฐานได้
2. อ่าน เขียน สัญลักษณ์ต่างๆ ของดนตรีสากล และบันทึกโน้ตดนตรีสากลได้

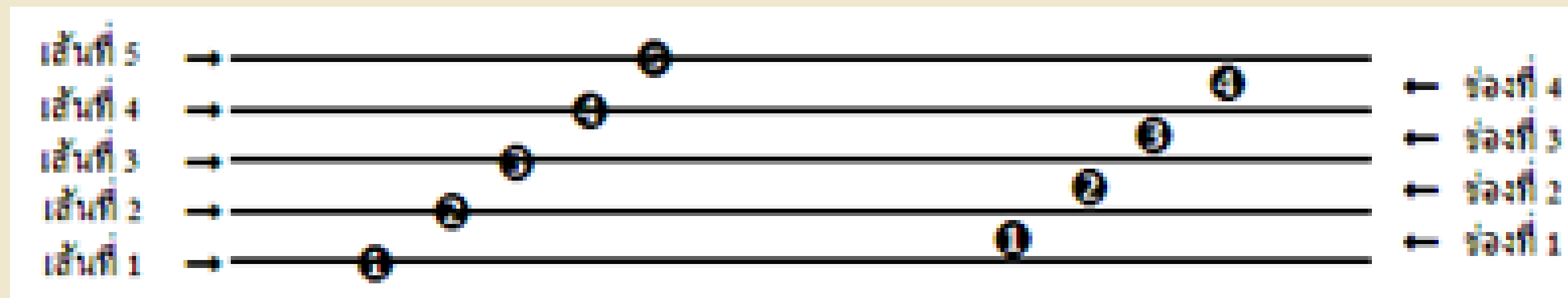


# ดนตรีสากล 1

# ทฤษฎีดนตรีสากล

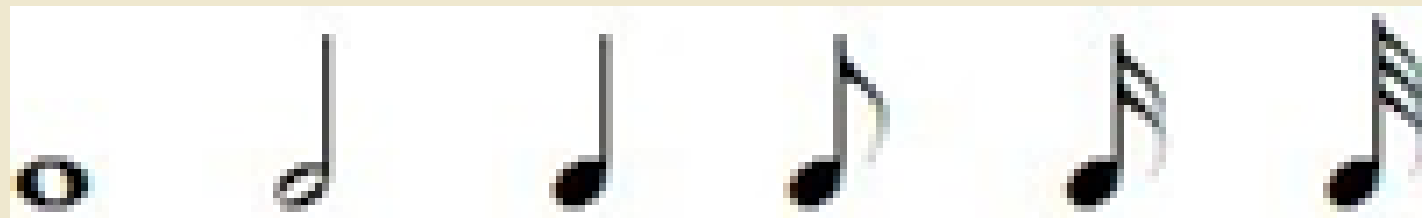
## 1. บรรทัดห้าเส้น (STAFF)

บรรทัดห้าเส้น (STAFF) ประกอบด้วยเส้นตรงขนานกันจำนวน 5 เส้น และช่องบรรทัดจำนวน 4 ช่อง โดยเส้นบรรทัดมีระยะห่างเท่ากัน การนับเส้นหรือบรรทัดห้าเส้นให้นับตามลำดับจากล่างไปบนโดยนับเส้นหรือช่องล่างสุดเป็น 1 2 3 4 5 ตามลำดับ ในการบันทึกตัวโน้ตและสัญลักษณ์ต่างๆ ทางดนตรีสากลจะบันทึกบนบรรทัดห้าเส้นเป็นหลัก



## 2. ตัวโน้ต (NOTE)

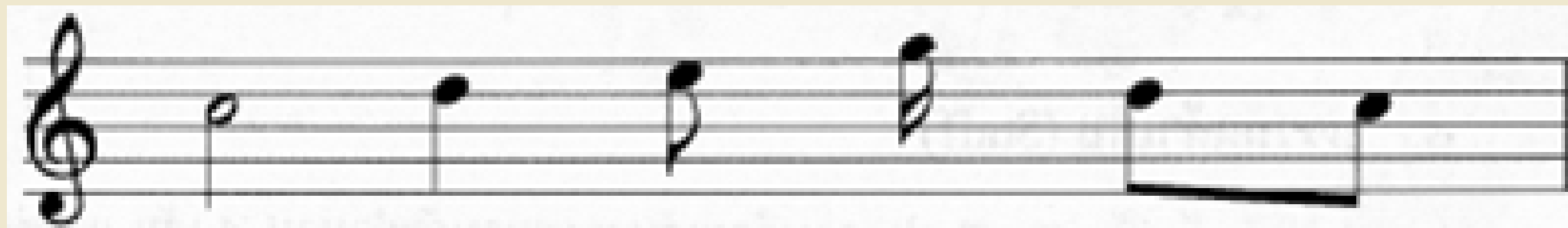
ตัวโน้ต เป็นสัญลักษณ์ที่ใช้บันทึกแทนระดับเสียง และความยาวของเสียง ส่วนประกอบสำคัญของตัวโน้ต ได้แก่ ส่วนหัวตัวโน้ต และส่วนหางตัวโน้ต ซึ่งขึ้นอยู่กับลักษณะโน้ตต่างๆ



### 2.1 เมื่อตัวโน้ตอยู่ต่ำกว่าเส้นที่ 3 หางตัวโน้ตจะชี้ขึ้น



### 2.2 เมื่อตัวโน้ตอยู่สูงกว่าเส้นที่ 3 หางตัวโน้ตจะชี้ลง

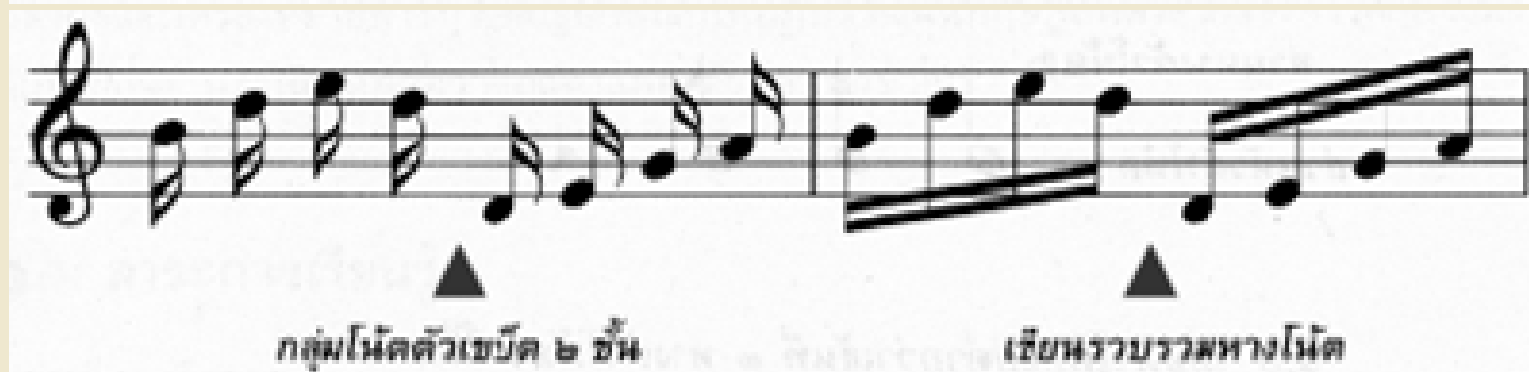
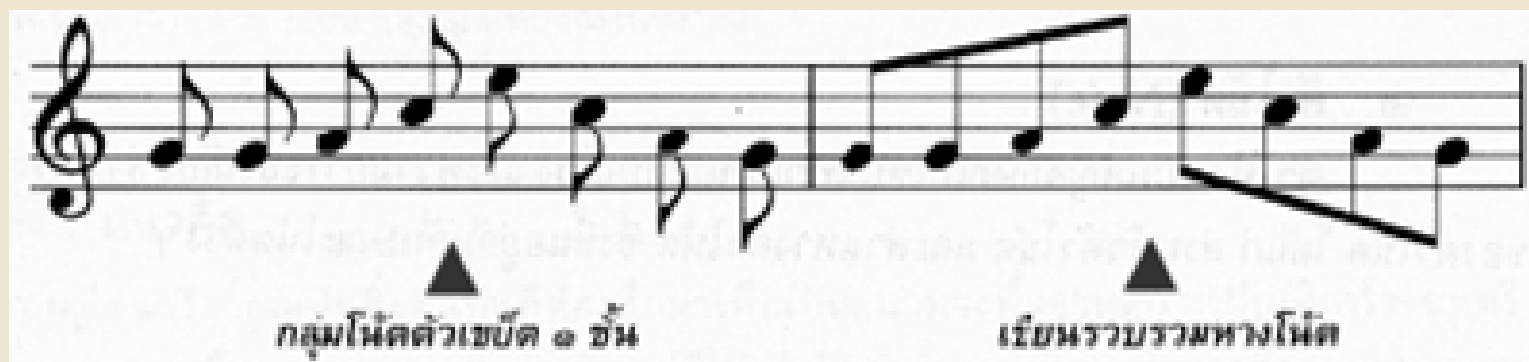


## 2.3 เมื่อกลุ่มตัวโน้ตอยู่เส้นที่ 3 ทางตัวโน้ตจะชี้ขึ้นหรือลงก็ได้ ขึ้นอยู่กับกลุ่มตัวโน้ต





### การรวบรวมทางตัวเขบีต

โน้ตตัวเขบีตลักษณะเดียวกัน เช่น ตัวเขบีต 1 ชั้น หรือตัวเขบีต 2 ชั้น สามารถเขียนทางตัวโน้ตรวบรวมเป็นหมวดหมู่ เพื่อความสวยงามเป็นระเบียบง่ายต่อการอ่าน



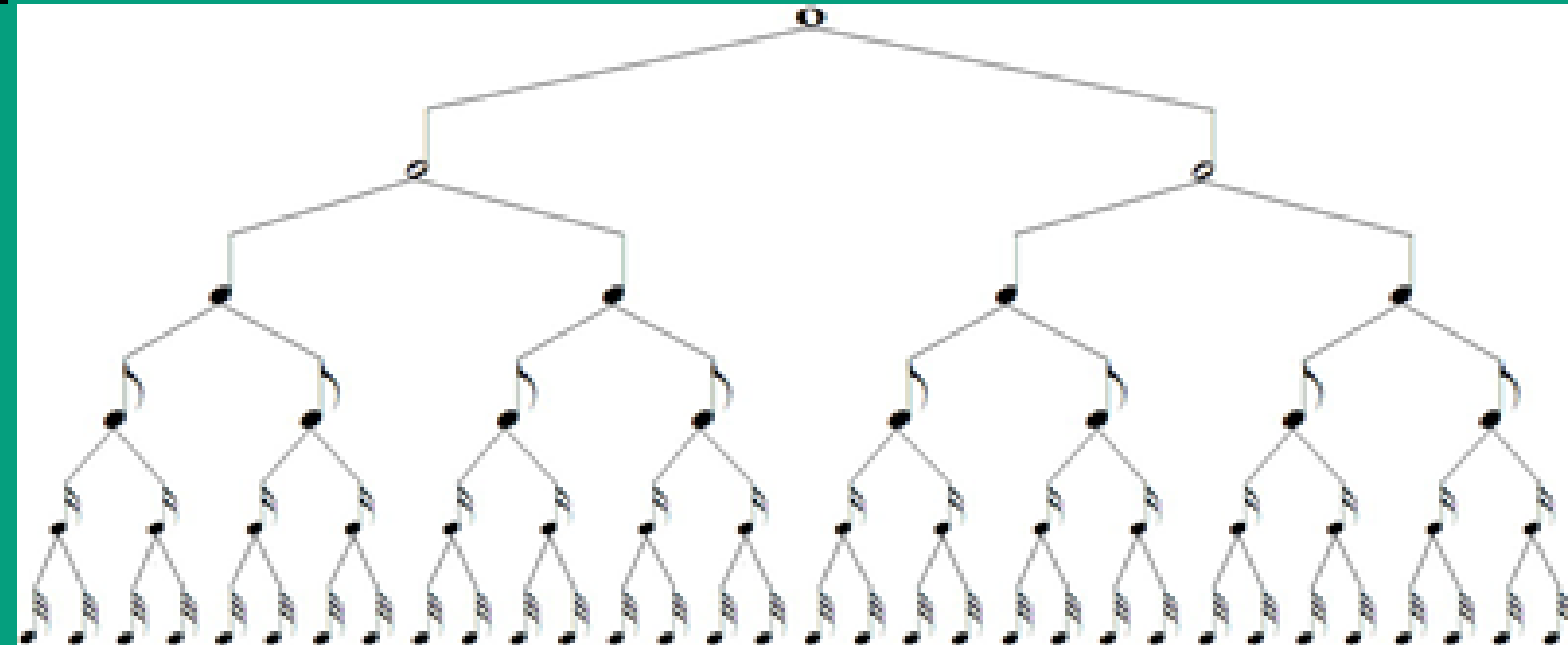
### 3. ค่าตัวโน้ต

ค่าตัวโน้ต ลักษณะตัวโน้ตมีหลายลักษณะ ค่าตัวโน้ตลักษณะต่างๆ สามารถเปรียบเทียบค่าความยาวโน้ต และมีชื่อเรียกลักษณะโน้ตต่างๆ ดังนี้

ลักษณะตัวโน้ต	ชื่อภาษาไทย	ระบบอเมริกัน	ระบบอังกฤษ
	ตัวกลม	Whole Note	Semibreve
	ตัวขาว	Half Note	Minim
	ตัวดำ	Quarter Note	Crotchet
	ตัวเขปัด 1 ชั้น	Eight Note	Quaver
	ตัวเขปัด 2 ชั้น	Sixteenth Note	Semi Quaver
	ตัวเขปัด 3 ชั้น	Thirty Second Note	Demi Semi Quaver


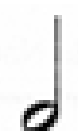




→ " ภูมิเปรียบเทียบค่าตัวโน้ต "

" แผนภูมิเปรียบเทียบค่าตัวโน้ต "





## ตารางเปรียบเทียบค่านับ

ชื่อตัวโน้ต	ลักษณะตัวโน้ต	ค่านับ
ตัวกลม (Whole Note)		4
ตัวขาว (Half Note)		2
ตัวดำ (Quarter Note)		1
ตัวเขบ็ต 1 ชั้น (Eighth Note)		$\frac{1}{2}$
ตัวเขบ็ต 2 ชั้น (Sixteenth Note)		$\frac{1}{4}$
ตัวเขบ็ต 3 ชั้น (Thirty Second Note)		$\frac{1}{8}$

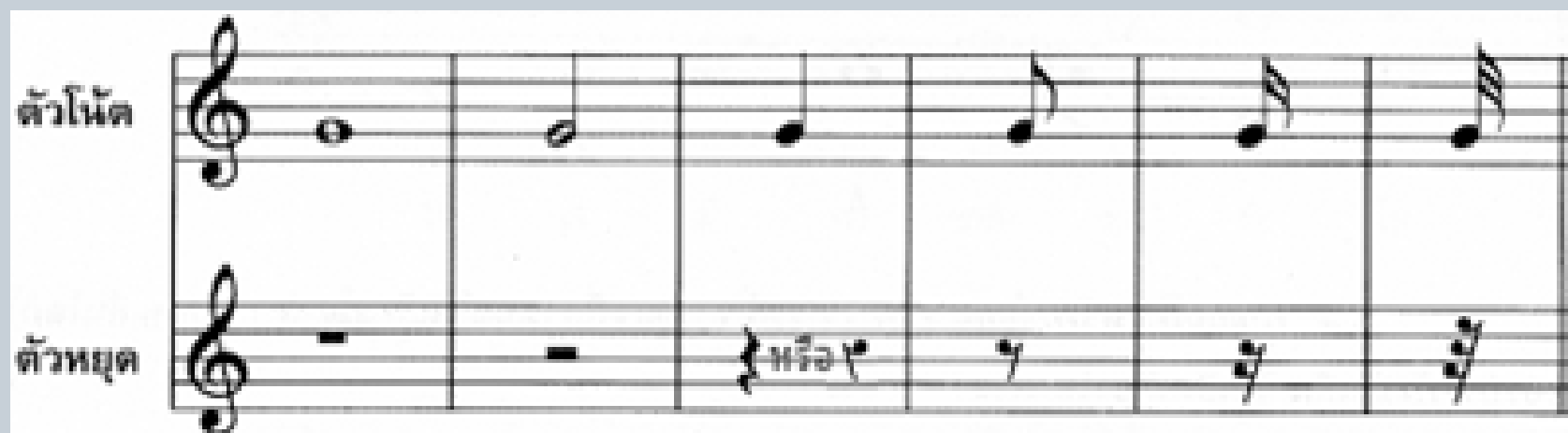
จะเห็นว่าค่าจังหวะนับของโน้ตตัวกลมมากที่สุด ตัวขาว ตัวดำ ตัวเขบ็ต 1 ชั้น ตัวเขบ็ต 2 ชั้นและตัวเขบ็ต 3 ชั้น จะมีค่าลดลงทีละครึ่งตามลำดับ เช่น

$$\begin{array}{c}
 \text{○} = \text{◐} + \text{◐} \\
 4 = 2 + 2
 \end{array}$$

$$\begin{array}{c}
 \text{◐} = \text{◑} + \text{◑} \\
 2 = 1 + 1
 \end{array}$$

## 4. ตัวหยุด (REST)

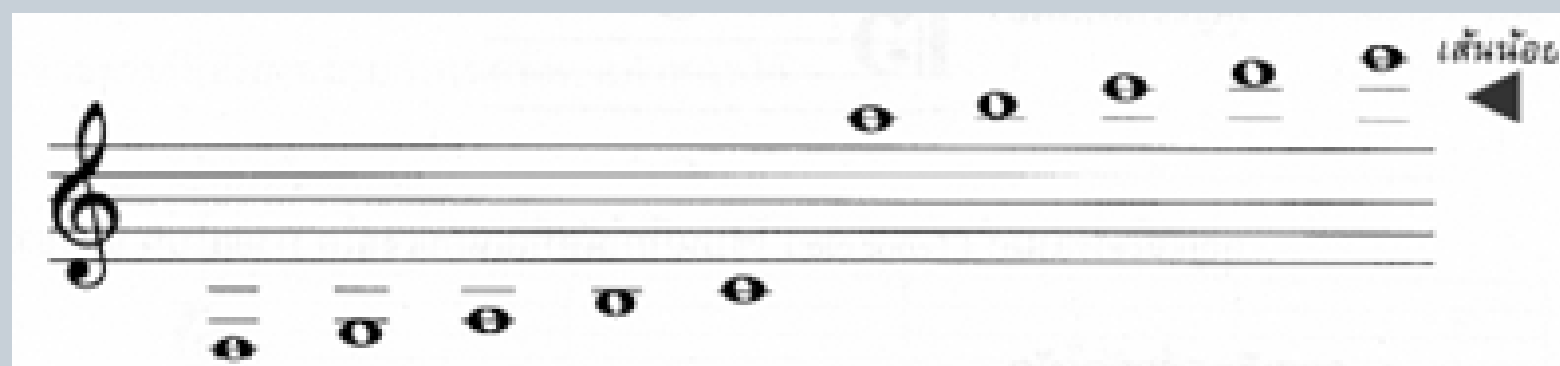
ตัวหยุด คือ สัญลักษณ์ทางดนตรีที่กำหนดให้เงียบเสียงหรือไม่ให้เล่นในระยะ เวลาตาม ค่าตัวหยุดนั้นๆ ตัวหยุดมีหลายชนิด สอดคล้องกับตัวโน้ตลักษณะต่างๆ



ตัวหยุดลักษณะต่างๆ ตามค่าตัวโน้ต

## 5. เส้นน้อย (LEGER LINES)

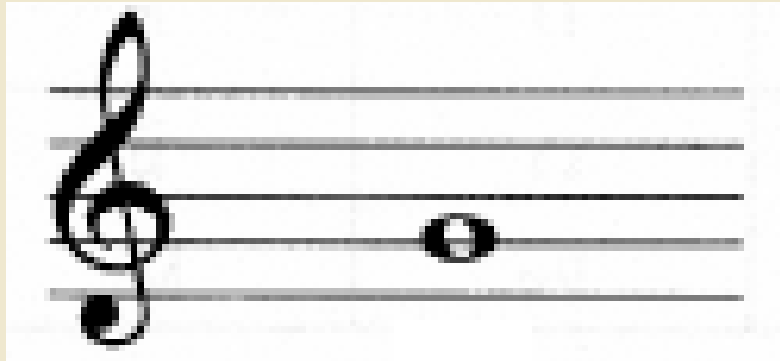
เส้นน้อย คือ เส้นสั้นๆ ที่อยู่ต่ำกว่าหรือสูงกว่าบรรทัดห้าเส้น มีระยะห่างเท่ากับบรรทัดห้าเส้น โน้ตที่อยู่ต่ำหรือสูงมากๆ จะต้องอาศัยเส้นน้อยตามลำดับ เช่น โน้ตที่คาบเส้นจะเรียงลำดับกับโน้ตที่อยู่ในช่องถ้าหากเส้นน้อยมีมากกว่าสามเส้น ควรใช้วิธีการเปลี่ยนกุญแจประจำหลักหรือใช้เครื่องหมายคู่แปดช่วย เพื่อให้สะดวกต่อการอ่าน



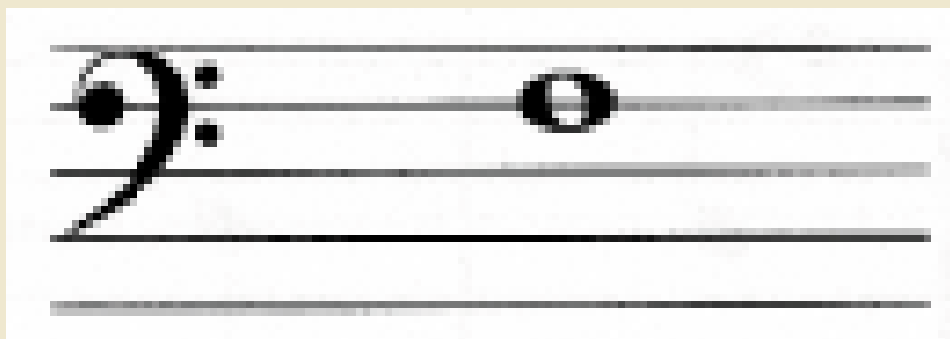
## 6. กุญแจ (CLEF)

กุญแจ คือ สัญลักษณ์ทางดนตรีที่บันทึกไว้ที่บรรทัดห้าเส้น เพื่อกำหนดระดับเสียงโน้ตที่อยู่ในช่องและอยู่บนเส้นของบรรทัดห้าเส้น กุญแจที่ใช้ในปัจจุบันมี 3 แบบ ดังนี้

6.1 กุญแจซอล หรือกุญแจ G (G CLEF) คือ กุญแจที่กำหนดให้โน้ตซอล (G) อยู่บรรทัดเส้นที่ 2 กุญแจชนิดนี้นิยมมากในกลุ่มนักดนตรี นักร้อง ใช้กับเครื่องดนตรีที่นิยมทั่วไป เช่น กีตาร์ ไวโอลินทรัมเป็ต ฯลฯ กุญแจซอลมีชื่อเรียกภาษาอังกฤษ คือ เทรเบิลเคลฟ (TREBLE CLEF )

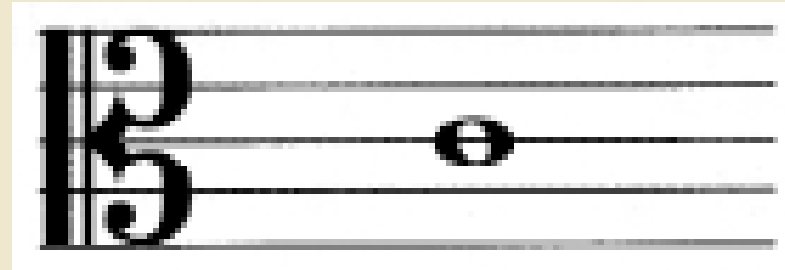


6.2 กุญแจฟา หรือกุญแจ F (F CLEF) คือ กุญแจที่กำหนดให้โน้ตฟา (F) อยู่บนเส้นที่ 4 กุญแจชนิดนี้นิยมใช้กับเสียงร้องหรือเครื่องดนตรีที่มีเสียงต่ำ เช่น เชลโล เบส ทروมโบน ฯลฯ กุญแจฟามีชื่อเรียกภาษาอังกฤษอีกชื่อคือ เบสเคลฟ (BASS CLEF)

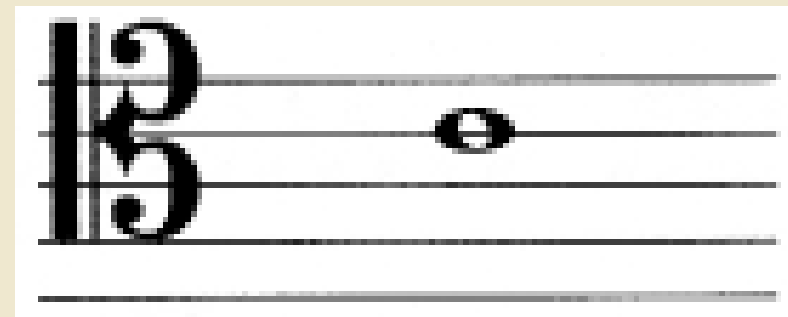


**กุญแจโดเทเนอร์ (TENOR CLEF) ใช้บันทึกโน้ตที่เล่นกับเชลโล และบาสซูน**

**6.3** กุญแจโด หรือกุญแจ C (C CLEF) คือ กุญแจที่กำหนดให้เสียงโด (C) อยู่บนเส้นใดก็ได้ของบรรทัดห้าเส้น ให้เป็นเสียงโดกลาง



กุญแจโดอัลโต  
กุญแจโดอัลโต (A LOT CLEF) ใช้บันทึกโน้ตที่เล่นกับไวโอลิน



กุญแจโดเทเนอร์  
กุญแจโดอัลโต (A LOT CLEF) ใช้บันทึกโน้ตที่เล่นกับไวโอลิน

## 7. การเรียกชื่อตัวโน้ต

การเรียกชื่อตัวโน้ตสากลที่นิยมมี **2 ระบบ** ได้แก่

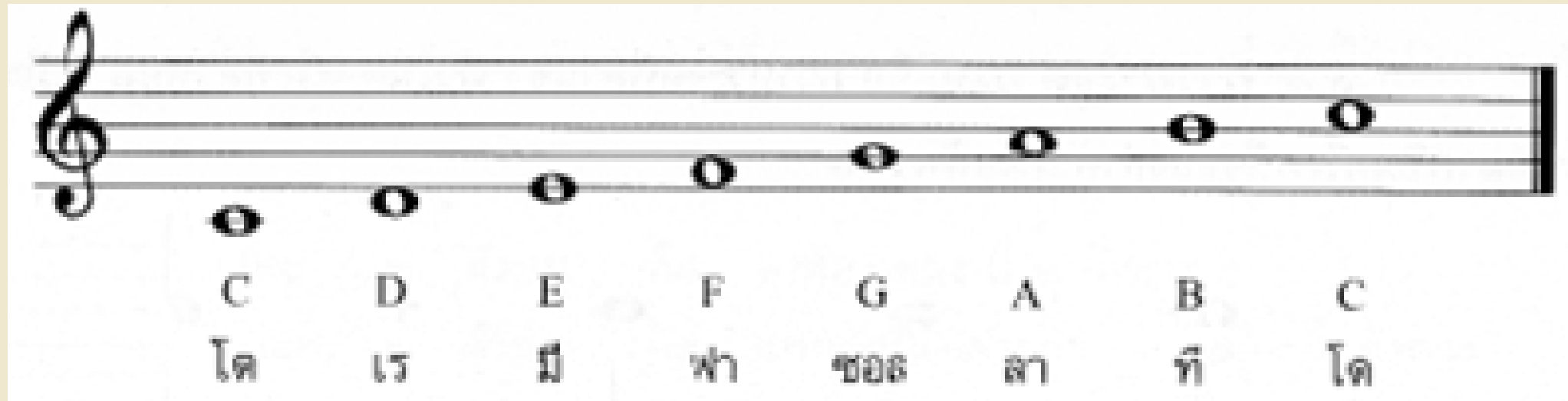
**7.1 ระบบโซฟา (SO-FA SYSTEM)** ใช้เรียกตัวโน้ตเรียงลำดับจากเสียงต่ำไปเสียงสูง ดังนี้ โด (DO) เร (RE) มี (MI) ฟา (FA) ซอล (SOL) ลา (LA) ที (TI)

C	D	E	F	G	A	B
โด	เร	มี	ฟา	ซอล	ลา	ที
Do	Re	Mi	Fa	Sol	La	Ti

**7.2 ระบบตัวอักษร (LATTER SYSTEM)** ใช้เรียกชื่อโน้ตเรียงลำดับจากเสียงต่ำไปเสียงสูง ดังนี้ A B C D E F G โดยใช้ตัวอักษร A แทนด้วยตัว ลา

A	B	C	D	E	F	G
ลา	ที	โด	เร	มี	ฟา	ซอล
La	Ti	Do	Re	Mi	Fa	Sol

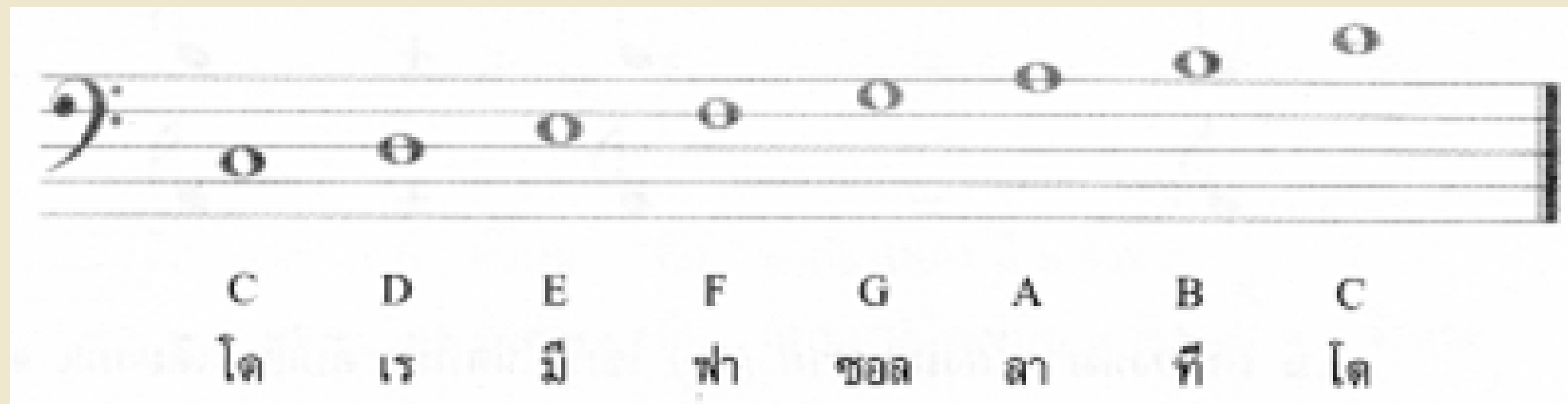
การเรียกชื่อโน้ตในกุญแจ  
เมื่อใช้กุญแจซอล (G CLEF) เรียงลำดับจากตัวโด ดังนี้



A musical staff with a G clef (soprano clef) showing the scale C-D-E-F-G-A-B-C. The notes are placed on the lines and spaces of the staff. Below the staff, the letters C, D, E, F, G, A, B, C are written, followed by their Thai equivalents: โด, เร, มี, ฟา, ซอล, ลา, ที, โด.

C	D	E	F	G	A	B	C
โด	เร	มี	ฟา	ซอล	ลา	ที	โด

เมื่อใช้กุญแจฟา (F CLEF) เรียงลำดับจากตัวโด ดังนี้



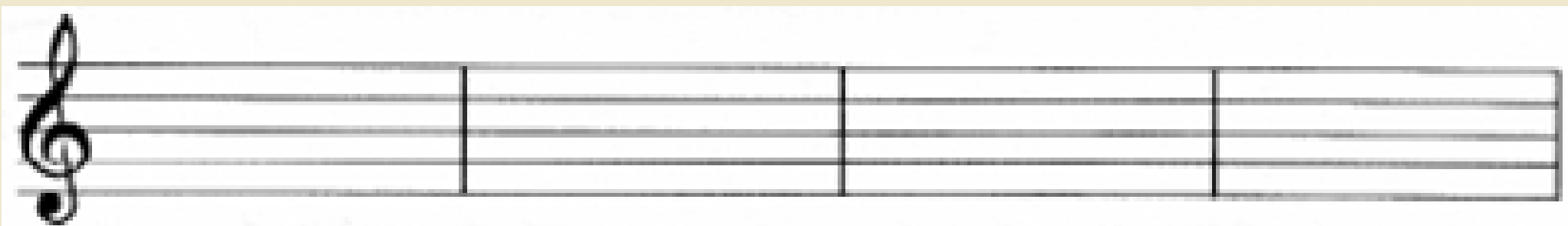
A musical staff with an F clef (bass clef) showing the scale C-D-E-F-G-A-B-C. The notes are placed on the lines and spaces of the staff. Below the staff, the letters C, D, E, F, G, A, B, C are written, followed by their Thai equivalents: โด, เร, มี, ฟา, ซอล, ลา, ที, โด.

C	D	E	F	G	A	B	C
โด	เร	มี	ฟา	ซอล	ลา	ที	โด

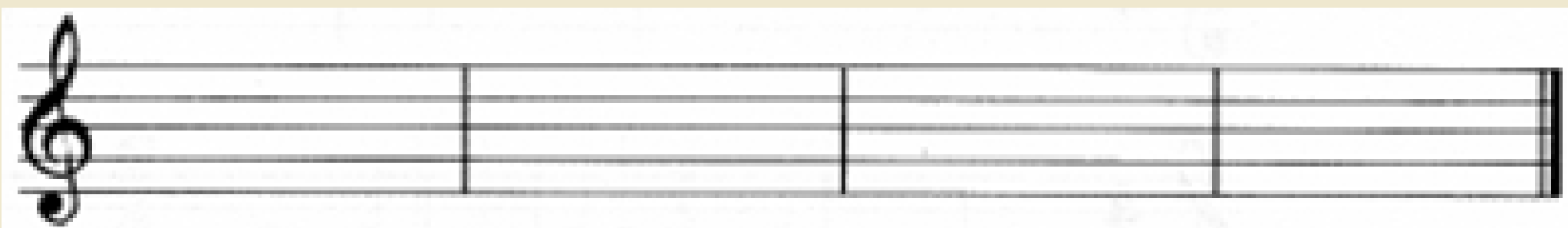
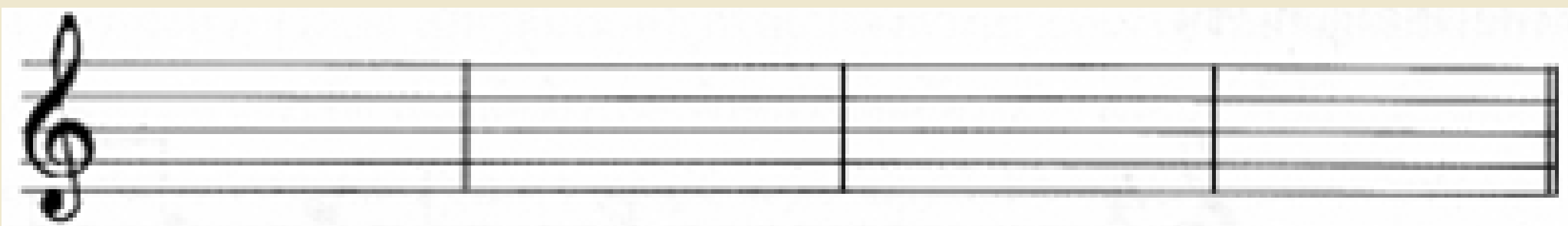
## 8. เส้นกันห้อง (BAR LINE)

เส้นกันห้อง คือ เส้นตรงแนวตั้งที่ขีดขวางบรรทัดห้าเส้น เพื่อกันแบ่งโน้ตในแต่ละห้อง ให้มีจำนวนจังหวะตามที่เครื่องหมายกำหนดจังหวะกำหนดไว้

### 8.1 ใช้กันห้องเพลง



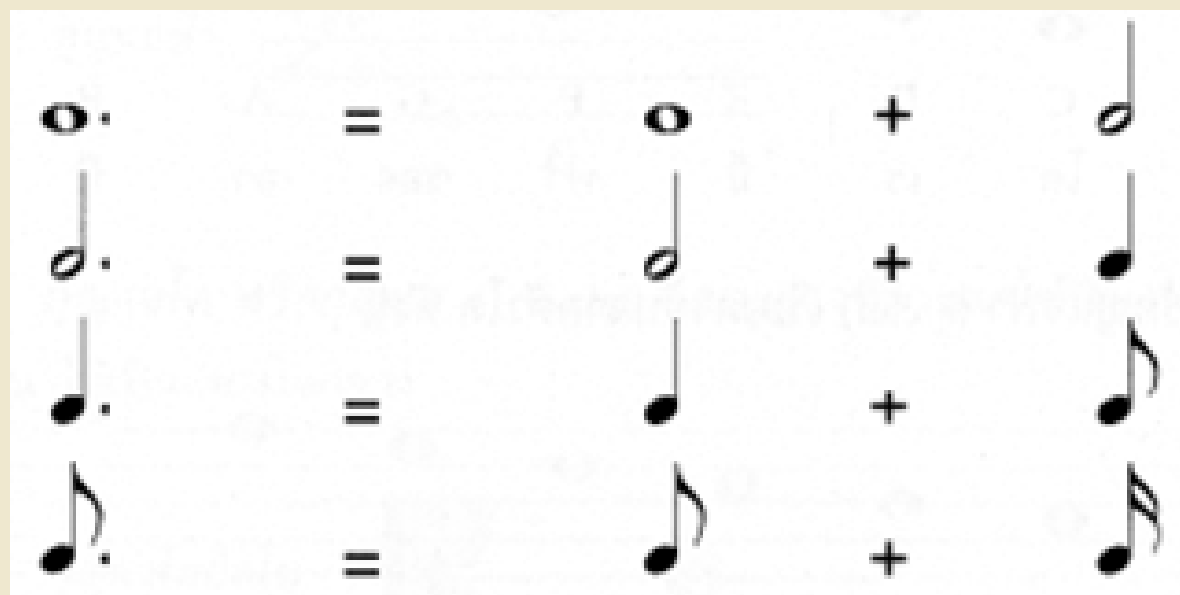
### 8.2 ใช้กันจบตอนหรือจบท่อนเพลง โดยใช้เส้นกันห้องคู่ (DOUBLE BAR LINE)



## 9. การเพิ่มค่าตัวโน้ต

การเพิ่มค่าตัวโน้ต และเพิ่มค่าตัวหยุด สามารถทำได้ดังนี้

9.1 การประจุด (DOT) คือ การประจุดที่ด้านขวาตัวโน้ต หรือที่ตัวหยุด จะมีผลให้ค่าโน้ตนั้นๆเพิ่มมากขึ้นครึ่งหนึ่งของค่าตัวโน้ตนั้น เช่น



9.2 เครื่องหมายโยงเส้นทาย (TIE) ใช้กับโน้ตที่มีระดับเสียงเดียวกัน จะเพิ่มค่าเท่ากับค่าโน้ตสองตัวรวมกัน โดยจะเล่นที่โน้ตตัวแรก ลากเสียงไปสิ้นสุดที่ตัวสุดท้ายที่เครื่องหมายที่กำหนดไว้ เช่น



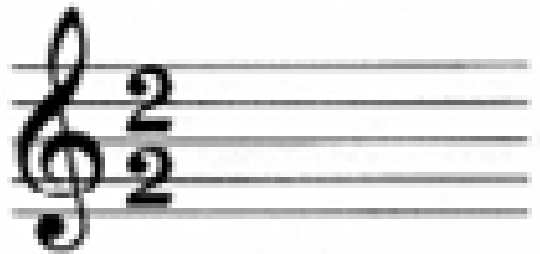

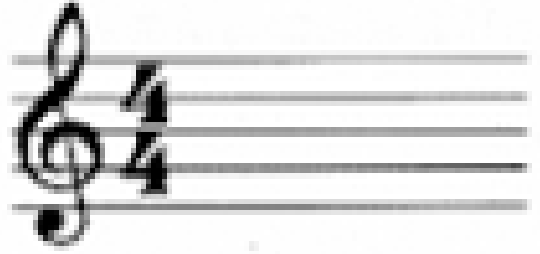

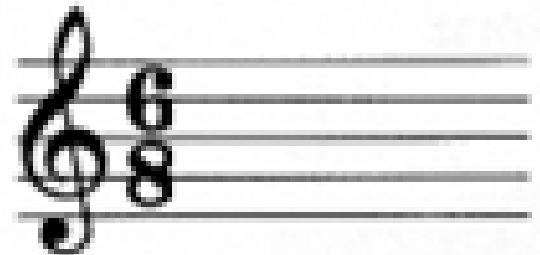



**9.3 ใช้สัญลักษณ์เฟอร์มาตา (FERMATA)** หรือเป็นเส้นโค้งครึ่งวงกลมมีจุดตรงกลาง ใช้บันทึกไว้ที่หัวโน้ต เพื่อเพิ่มค่าตัวโน้ตให้ลากยาวเท่าใดก็ได้ไม่ได้กำหนดไว้ขึ้นอยู่กับความพึงพอใจของผู้เล่น เช่น

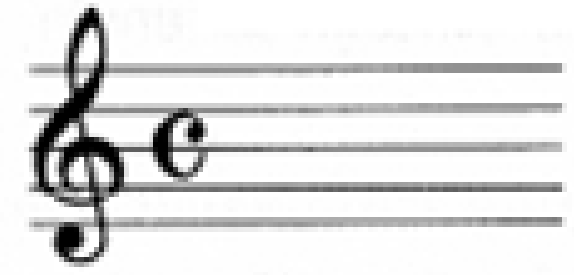
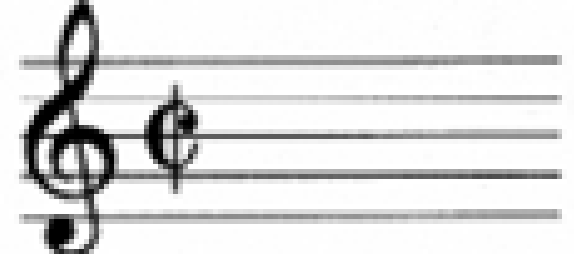


## 10. เครื่องหมายกำหนดจังหวะ (TIME SIGNATURE)

เครื่องหมายกำหนดจังหวะ คือ ตัวเลขสองตัวที่เขียนไว้หลังกุญแจ คล้ายลักษณะเลขเศษส่วนแต่ไม่มีเส้นขีดคั่นกลาง เลขตัวบนจะบอกว่า 1 ห้องเพลงมีกี่จังหวะ ส่วนเลขตัวล่างบอกโน้ตที่ใช้เป็นเกณฑ์ 1 จังหวะ เช่น

	เลข 2	ตัวบน	คือ	1 ห้องเพลง มี 2 จังหวะ	
	เลข 2	ตัวล่าง	คือ	แทนค่าโน้ตตัวขาว	 = 1 จังหวะ
	เลข 4	ตัวบน	คือ	1 ห้องเพลง มี 4 จังหวะ	
	เลข 4	ตัวล่าง	คือ	แทนค่าโน้ตตัวดำ	 = 1 จังหวะ
	เลข 6	ตัวบน	คือ	ห้องเพลง มี 6 จังหวะ	
	เลข 8	ตัวล่าง	คือ	แทนค่าโน้ตเซบิต 1 ชั้น	 = 1 จังหวะ

นอกจากนี้เครื่องหมายกำหนดจังหวะ ยังมีลักษณะที่เป็นสัญลักษณ์ซึ่งใช้แทนตัวเลขได้ เช่น

	C	แทนเลขเครื่องหมายกำหนดจังหวะ	$\frac{4}{4}$
	C	แทนเลขเครื่องหมายกำหนดจังหวะ	$\frac{2}{2}$

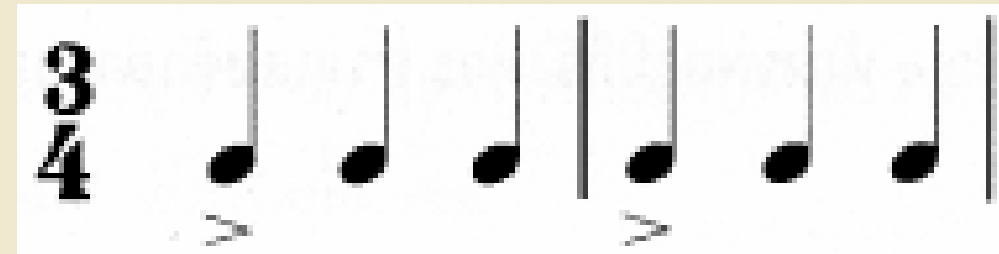
## 11. อัตราจังหวะ

อัตราจังหวะ เป็นเครื่องหมายกำหนดอัตราจังหวะ ที่บอกถึงค่าตัวโน้ต และจำนวนจังหวะในแต่ละห้องเพลง  
อัตราจังหวะ (TIME) เป็นกลุ่มโน้ตที่ถูกจัดแบ่งจังหวะเคาะที่เท่าๆ กันในแต่ละห้องเพลงและทำให้เกิดชีพจร  
จังหวะ (PULSE) คือ การเน้นจังหวะหนัก-เบา กลุ่มอัตราจังหวะโดยทั่วไปมี 3 ลักษณะคือ

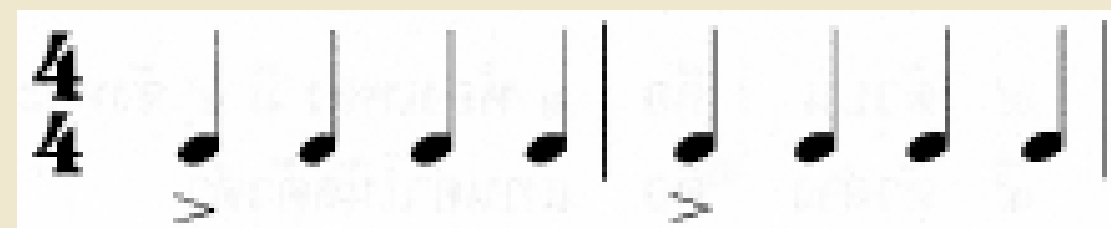
**11.1 อัตราจังหวะสองรรรมดา (SIMPLE DUPLER TIME)** คือ จังหวะเคาะในแต่ละห้องเพลงมี 2 จังหวะ เช่น



**11.2 อัตราจังหวะสามรรรมดา (SIMPLE TRIPLE TIME)** คือ จังหวะเคาะในแต่ละห้องเพลงมี 3 จังหวะ เช่น



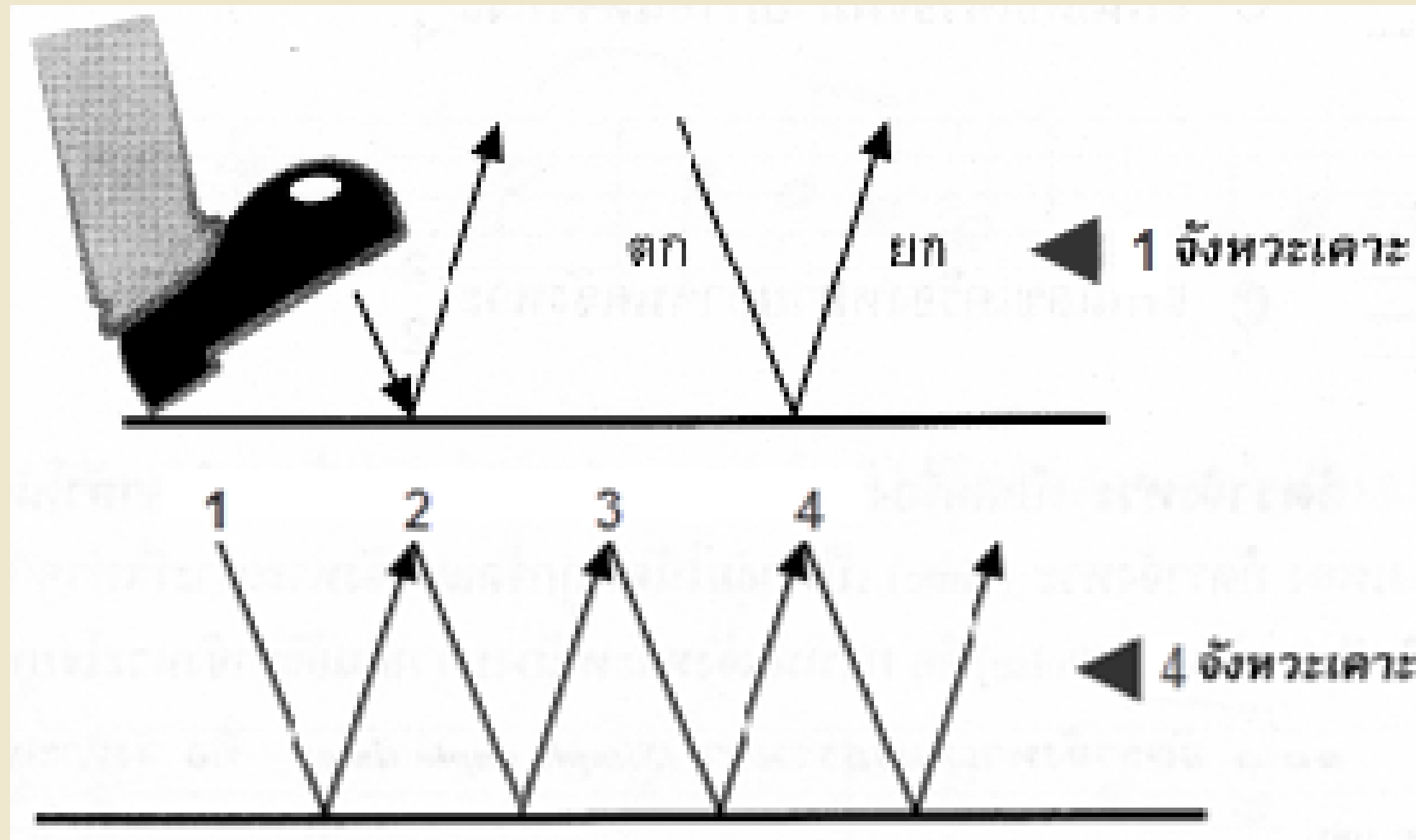
**11.3 อัตราจังหวะสี่รรรมดา (SIMPLE QUADRUPLE TIME)** คือ จังหวะเคาะในแต่ละห้องเพลงมี 4 จังหวะ เช่น



เครื่องหมาย > คือ การเน้นจังหวะที่โน้ตในจังหวะที่ 1 ของแต่ละอัตราจังหวะ

## แสดงการเคาะอัตราจังหวะ 1 จังหวะ

พื้นฐานการเคาะ 1 จังหวะ อาจใช้การตบเท้าจากจุดเริ่มต้นตบเท้าลง คือ จังหวะตก แล้วยกเท้าขึ้นจุดเดิม คือ จังหวะยก



## VIDEO เพิ่มเติม และ ลิงค์ใบงาน

VIDEO - กฎแฉประจำหลัก

VIDEO - เครื่องหมายกำหนดจังหวะ

VIDEO - ตัวโน้ตและตัวหยุด 1/1

VIDEO - ตัวโน้ตและตัวหยุด 1/2

ใบงานที่ 1

ใบงานที่ 2



มีเรื่องติดต่อ  
สอบถาม

TEL : 0902695066

LINE : DANAI3977

