

มัทนะพาธา

บทพระราชนิพนธ์ในรัชกาลที่ ๖

ผู้สอน : อ.ขวัญจิรา โพธิ์ทอง



โรงเรียนสาธิตมหาวิทยาลัยราชภัฏสวนสุนันทา

ผู้สอน : อ.ขวัญจิรา โพธิ์ทอง



“มัทนะพาธา” เป็นวรรณคดีประเภท **“บทละครพูด”**

พระราชนิพนธ์ของพระบาทสมเด็จพระมงกุฎเกล้าเจ้าอยู่หัว
รัชกาลที่ ๖ ที่แสดงให้เห็นถึงพระปรีชาสามารถทางด้านอักษร
ศาสตร์ของพระองค์ บทละครเรื่องนี้ ได้รับยกย่องจากวรรณคดี

สโมสรว่า **“เป็นยอดของบทละครพูดคำฉันท์”** ด้วยการเลือกถ้อยคำที่สื่อ
อารมณ์ความรู้สึกของตัวละครได้ดีเยี่ยม ตลอดจนมีการวางโครงเรื่องที่ชวนให้
ติดตาม ทั้งยังสอดแทรกคติสอนใจเรื่องความรักได้อย่างซาบซึ้งกินใจอีกด้วย

โรงเรียนสาธิตมหาวิทยาลัยราชภัฏสวนสุนันทา

ผู้สอน : : อ.ขวัญจิรา โพธิ์ทอง



ผู้พระราชนิพนธ์ : รัชกาลที่ ๖

โรงเรียนสาธิตมหาวิทยาลัยราชภัฏสวนสุนันทา

ผู้สอน : : อ.ขวัญจิรา โพธิ์ทอง



ประวัติผู้พระราชนิพนธ์

- พระบาทสมเด็จพระมงกุฎเกล้าเจ้าอยู่หัว รัชกาลที่ ๖ มีพระนามเดิมว่า มหาวชิราวุธ เป็นโอรสองค์ที่ ๒๙ ในพระบาทสมเด็จพระจุลจอมเกล้าเจ้าอยู่หัว รัชกาลที่ ๕
- พระราชสมภพเมื่อวันที่ ๑ มกราคม ๒๔๒๓
- ศึกษาในประเทศไทยจนพระชนมายุได้ ๑๔ พรรษา ก็เสด็จไปศึกษาต่อที่ ประเทศอังกฤษ ต่อมาเสด็จนิวัติประเทศไทยเมื่อวันที่ ๑๖ มกราคม ๒๔๓๘ เพื่อรับการสถาปนาเป็นเจ้าฟ้ามหาวชิราวุธสยามมกุฎราชกุมาร

โรงเรียนสาธิตมหาวิทยาลัยราชภัฏสวนสุนันทา

ผู้สอน : : อ.ขวัญจิรา โพธิ์ทอง

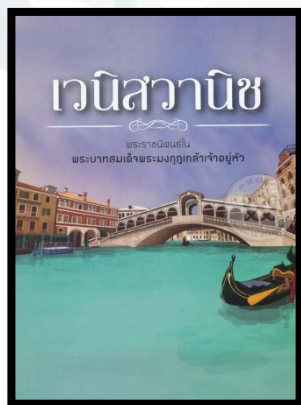
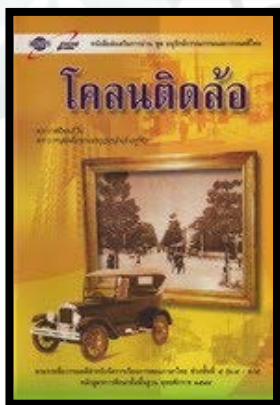
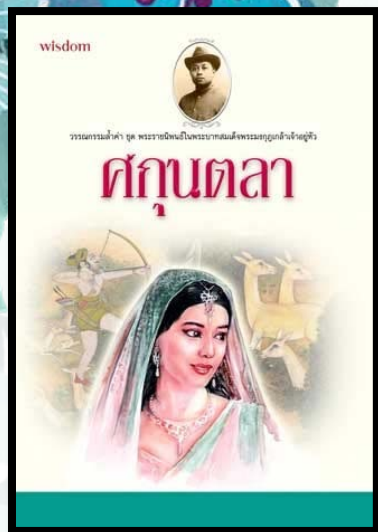


ประวัติผู้พระราชนิพนธ์ (ต่อ)

- ทรงกลับไปศึกษาวิชาทหาร ณ โรงเรียนทหารบกที่แซนด์เฮิสต์ เมื่อ พ.ศ. ๒๔๔๓ ได้เข้าศึกษาวิชาประวัติศาสตร์และวิชากฎหมาย ณ มหาวิทยาลัยออกซฟอร์ด
- เสด็จขึ้นครองราชย์เมื่อวันที่ ๒๓ ตุลาคม ๒๔๕๓ ขณะมีพระชนมายุ ๓๐ พรรษา
- สวรรคตเมื่อวันที่ ๒๕ พฤศจิกายน ๒๔๖๘ (ครองราชย์ ๑๕ ปี พระชนมายุ ๔๕ พรรษา)

โรงเรียนสาธิตมหาวิทยาลัยราชภัฏสวนสุนันทา

ผู้สอน : : อ.ขวัญจิรา โพธิ์ทอง



พระบาทสมเด็จพระมงกุฎเกล้าเจ้าอยู่หัว ทรงมีพระปรีชาสามารถทางด้านอักษรศาสตร์เป็นเลิศ จึงทรงมีพระราชนิพนธ์ทั้งร้อยแก้วและร้อยกรอง จำนวนกว่า ๒๐๐ เรื่อง เช่น ศกุนตลา รามเกียรติ์ บทละครเรื่องเวนิสวานิช เป็นต้น ในงานพระราชนิพนธ์ทรงใช้นามปากกาว่า อัศวพาหุ รามจิตติ พันแหลม ศรีอยุธยา นายแก้ว นายขวัญ พระขรรค์เพชร นายแก้ว ณ อยุธยา น้อยลา ท่านราม ณ กรุงเทพ

โรงเรียนสาธิตมหาวิทยาลัยราชภัฏสวนสุนันทา

ผู้สอน : : อ.ขวัญจิรา โพธิ์ทอง



ด้วยพระปรีชาสามารถด้านอักษร
ศาสตร์ของพระบาทสมเด็จพระมงกุฎเกล้า
เจ้าอยู่หัว พระองค์ยังทรงได้รับพระราช
สมัญญานามว่า **“พระมหาธีรราชเจ้า”**
มีความหมายว่า **“นักปราชญ์ผู้ยิ่งใหญ่”**

โรงเรียนสาธิตมหาวิทยาลัยราชภัฏสวนสุนันทา

ผู้สอน : : อ.ขวัญจิรา โพธิ์ทอง



- มัทนะพาธา หรือ ตำนานดอกกุหลาบ มีลักษณะเป็นบทละครพูดคำฉันทจำนวน ๕ องก์ (ตอน) แบ่งเป็น ๒ ภาค คือ ภาคสวรรค์และภาคพื้นดิน เป็นบทพระราชนิพนธ์จากจินตนาการในพระบาทสมเด็จพระมงกุฎเกล้าเจ้าอยู่หัว (รัชกาลที่ ๖)





- นางเอกของเรื่องมีนามว่า **“มัทนา”** ซึ่งมีความหมายว่า **“ความลุ่มหลง หรือความรัก”** แทนคำว่า **“กฤษณะ”** ที่แปลว่า **“ดอกกุหลาบ”** บทละครพูดคำฉันท เรื่อง มัทนะพาธา พระบาทสมเด็จพระมงกุฎเกล้าเจ้าอยู่หัว ทรงเริ่มพระราชนิพนธ์เมื่อวันที่ ๒ กันยายน ๒๔๖๖ ณ พระราชวังพญาไท และเสร็จสมบูรณ์ในวันที่ ๑๘ ตุลาคม ปีเดียวกัน (๑ เดือน ๑๖ วัน) เมื่อพระราชนิพนธ์เสร็จก็พระราชทานแก่สมเด็จพระนางเจ้าอินทรศักดิศจีพระวรชายา

โรงเรียนสาธิตมหาวิทยาลัยราชภัฏสวนสุนันทา

ผู้สอน : : อ.ขวัญจิรา โพธิ์ทอง



- แนวคิดของเรื่องเป็นเรื่องที่เกี่ยวข้องกับความรักร ความลุ่มหลง ความเจ็บร้าวระทมเพราะความรัก ซึ่งตัวละครทุกตัวจะต้องได้รับรสดังกล่าวนี้



โรงเรียนสาธิตมหาวิทยาลัยราชภัฏสวนสุนันทา

ผู้สอน : : อ.ขวัญจิรา โพธิ์ทอง



วัตถุประสงค์ในการพระราชนิพนธ์

เรื่อง มัทนะพาธา ทรง
ตั้งพระทัยเพื่อเป็นหนังสืออ่าน
กวีนิพนธ์ที่สนุกสนานในด้าน
เนื้อหา และเป็นคติสอนใจให้
เห็นถึงอานุภาพของความรัก



โรงเรียนสาธิตมหาวิทยาลัยราชภัฏสวนสุนันทา

ผู้สอน : : อ.ขวัญจิรา โพธิ์ทอง



“ความรักเหมือนโรคา บันดาลตาให้มีดมม
ไม่ยินและไม่ยล อุปสรรคคะใดใด
ความรักเหมือนโคลน กำลังศึกพิชังไว้
ก็จะไหลจากคอกไป บ่ยอมอยู่ ณ ที่ขัง
ถ้าหากปล่อยไว้ ก็ดึงไปด้วยกำลัง
ยิ่งห้ามก็ยิ่งคลั่ง บ่หวนคิดถึงเจ็บกาย”

โรงเรียนสาธิตมหาวิทยาลัยราชภัฏสวนสุนันทา

ผู้สอน : : อ.ขวัญจิรา โพธิ์ทอง



ความรักเป็นอารมณ์ธรรมชาติอย่างหนึ่งของมนุษย์มีทั้งคุณและเป็นโทษ ความรักที่อยู่บนพื้นฐานของความบริสุทธิ์จริงใจและความมีเหตุผลย่อม นำพาผู้เป็นเจ้าของความรักไปในทางที่ถูกต้องสมควร แต่ถ้าความรักนั้นเป็นเพียงอารมณ์อันเกิดจากความหลงใหลในรูปร่างภายนอกความชื่นชมตามกระแส และความหลงผิด ความรักก็จะก่อให้เกิดโทษจึงมีผู้เปรียบเปรยว่า “**ความรัก ทำให้คนตาบอด**” ด้วยบทพระราชนิพนธ์ของพระบาทสมเด็จพระมงกุฎเกล้าเจ้าอยู่หัวในเรื่องมัทนพารา ซึ่งได้แสดงให้เห็นภาพของความลุ่มหลงอันเกิดจากความรักและทุกข์สาหัสอันเกิดจากความรักได้เป็นอย่างดีสมกับชื่อเรื่องว่า **มัทนพารา** ที่แปลว่า **ความบาดเจ็บแห่งความรัก**



ลักษณะคำประพันธ์

๑. กาพย์ ๓ ชนิด ได้แก่

- กาพย์ยานี ๑๑
- กาพย์ฉบัง ๑๖
- กาพย์สุรางคนางค์ ๒๘

๒. ฉันท์ ๒๑ ชนิด เช่น

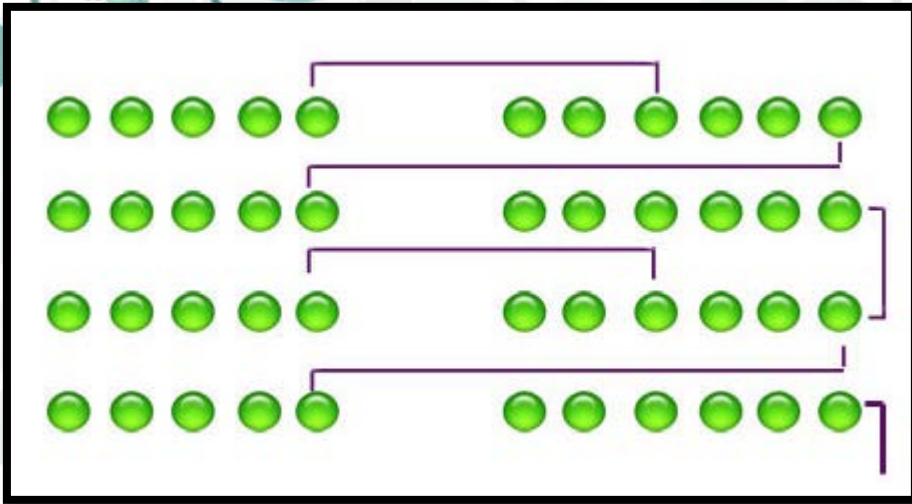
- วิชชุมมาลาฉันท์ ๘
- อินทรวีเชียรฉันท์ ๑๑
- อุปชาติฉันท์ ๑๑
- ฤชงคประยาตฉันท์ ๑๒
- อินทวงศ์ฉันท์ ๑๒
- วสันตติลกฉันท์ ๑๔

โรงเรียนสาธิตมหาวิทยาลัยราชภัฏสวนสุนันทา

ผู้สอน : : อ.ขวัญจิรา โพธิ์ทอง



แผนผังภาพยานี้ ๑๑

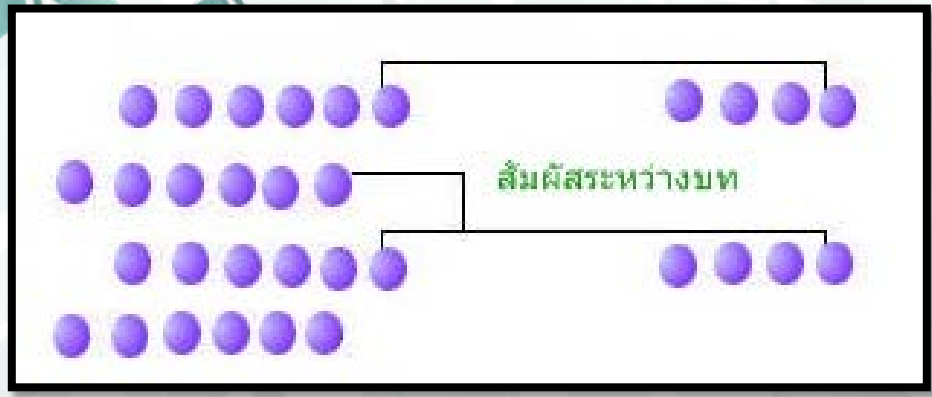


สิบเอ็ดบอกความนัย
วรรคหน้าอย่าเลื่อนวาง
หกพยางค์ในวรรคหลัง
สัมผัสตามขึ้นน้ำ
สุดท้ายของวรรคหนึ่ง
หกห้าโยงเป็นคู่

หนึ่งบาทไซร์ของพยางค์
จำนวนห้าพาดจำ
ตามแบบตั้งเจ้าลองทำ
โยงเส้นหมายให้เจ้าดู
สัมผัสตรงสามนะหนู
เร่งเรียนรู้อสร้างผลงาน
อ.ภาทิพ ศรีสุทธิ



แผนผังภาพย้งบ้ง ๑๖

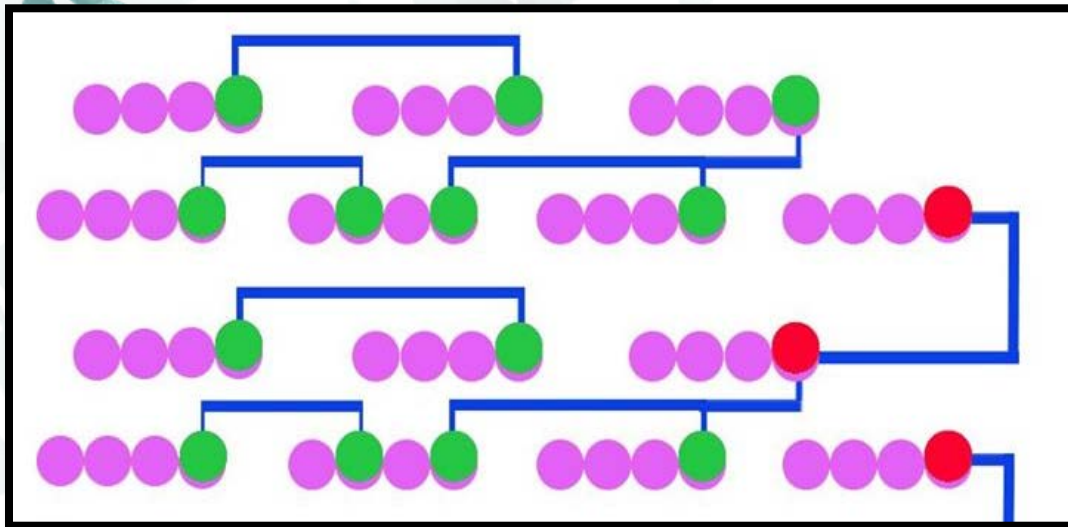


อ้าม้ทนาโถมฉาย ฉีดช่วงตั้งสาย
 วิชชูประโชติอ้มพร
 ไหนไหนก็เจ้าสายสมร มาแล้วจะร้อน
 จะรนและรีบไปไหน

ม้ทนะพารา



ภาพยี่สุรางนาค์ ๒๘



แน่ะมายาวิน เหตุไฉนคุณ จึงเป็นเช่นนี้ ?

ดูรามมะเมอ เผลอเผลอฤดี ประคองไม่มี ชีวิตจิตใจ

มัทนะพาธา



ก่อนจะเรียนฉันทลักษณ์ของฉันทน์ มารู้จักคำครุ-ลหุ

คำครุ (คะ-รุ) แทนด้วยสัญลักษณ์ไม้หันอากาศ



พยางค์ที่ออกเสียงหนัก มีวิธีการสังเกตดังนี้

๑. พยางค์ที่มีมาตราตัวสะกดในทุกมาตรา (ได้แก่ แม่ กก กต กบ กง กน กม เกย และ เกอว) เช่น ไม้บรรทัด ข้าวของ เล็กน้อย
๒. พยางค์ที่ประสมด้วยสระเสียงยาวเท่านั้น ไม่มีตัวสะกดก็ได้ เช่น เวลา วารี ศาลา
๓. พยางค์ที่ประสมด้วย อำ ไอ โอ เอา จัดเป็นคำครุเพราะมีตัวสะกด เช่น ดำ ไข่ เขา



คำลหุ (ละ-หุ) แทนด้วยสัญลักษณ์สระอุ

๑

พยางค์ที่ออกเสียงเบา มีวิธีการสังเกตดังนี้

๑. พยางค์ที่ไม่มีเสียงพยัญชนะสะกด
๒. พยางค์ที่ประสมด้วยสระเสียงสั้นเท่านั้น เช่น แปะ แกะ นะคะ ชิชะ
๓. รวมถึง บ่ ณ ฐ ก็ เพราะเป็นพยางค์ที่ออกเสียงสั้นและไม่มีเสียงพยัญชนะสะกดขา



ฝึกสมองประลองปัญญา

ลองวิเคราะห์คำ ครุ-ลหุ จากบทประพันธ์ที่กำหนด นักเรียนเขียนลงในสมุดตนเอง

แต่ชนประสพสันต์

๑ ๑ ๑ ๑ ๑

สิริพลันพระพรชัย

๑ ๑ ๑ ๑ ๑

เพียงผองประสานใจ

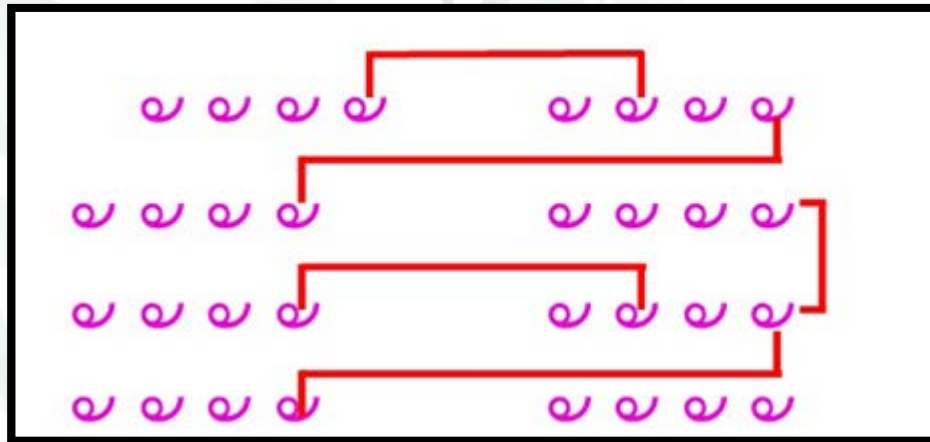
๑ ๑ ๑ ๑ ๑

ลุตวรรค์ ณ แดนดิน

๑ ๑ ๑ ๑ ๑



วิชชুমมาลาฉันท์ ๘

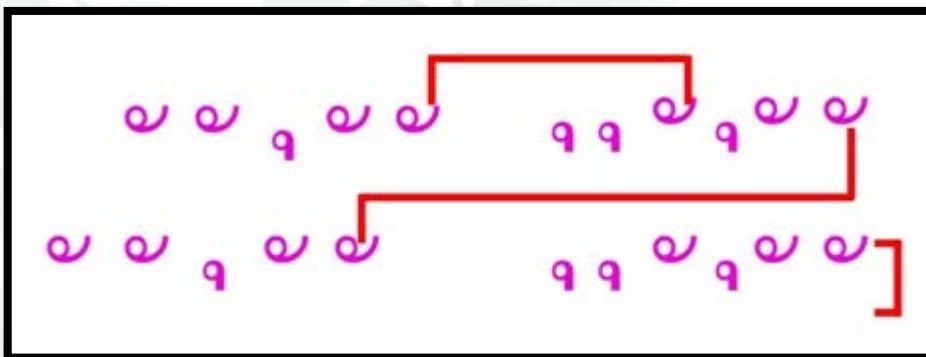


อันเวทอาถรรพณ์
แห่งนางมิ่งมิตร

ที่พันผูกจิต
อยู่บัดนี้
มัทนะพารา



อินทรวีเชียรฉันท์ ๑๑



ดุก่อนสุชาดา

ยามองค์สุเทษณ์มี
นางจงทำนูลตอบ
เข้าใจมิเข้าใจ

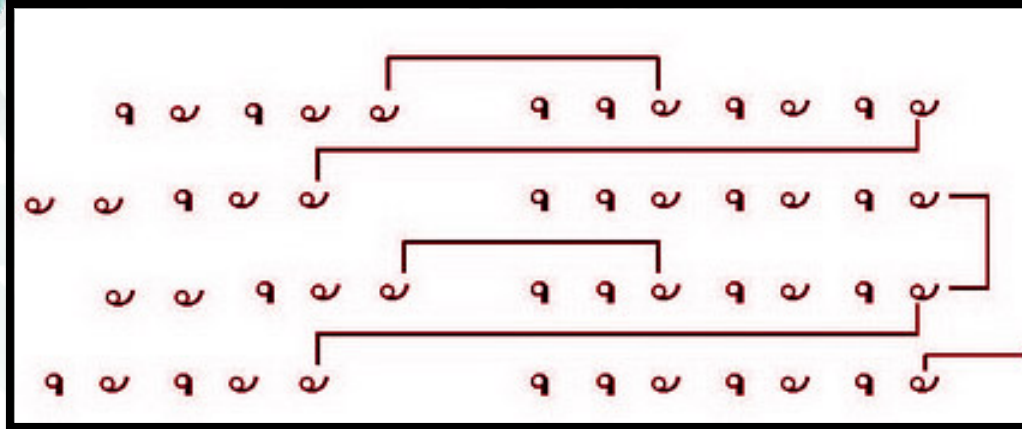
มะทะนาวิไลศรี

วรพจน์ประการใด
มธุรส ๘ ตรัสไว้
ฤก็ตอบพะจีพลัน

มัทนะพารา



อุปชาติฉันท์ ๑๑



วิมลมนัสพอง

บ มิหมองหทัยใส

ปัญญาสุชาญชัย

สุรสิทธิปรีชา

สามารถฉลาดนัก

วรลักษณ์สุเมธา

ประกอบสุกิจจา

อดิการสมานใจ

โรงเรียนสาธิตมหาวิทยาลัยราชภัฏสวนสุนันทา

ผู้สอน : : อ.ขวัญจิรา โพธิ์ทอง



เล่าเรื่องย่อ มัทนะพาธา



ภาคสวรรค์

ภาคพื้นดิน

โรงเรียนสาธิตมหาวิทยาลัยราชภัฏสวนสุนันทา

ผู้สอน : : อ.ขวัญจิรา โพธิ์ทอง



[สุรางคณา, ๒๘.]

สุเทษณ์

นางมาแล้วไซรี แต่ว่าฉันใด จึงไม่พุดจา

ถอดความ

(นางมาถึงแล้ว แต่ว่าทำไมนางจึงไม่ยอมพุดจากับข้า)

มายาวิน

นางยังงงวย คิ้วฤทธีมนตรา แต่ว่าคูข้า จะแก้บัคนี้

ถอดความ

(เพราะว่านางยังอยู่ในมนต์สะกดของข้า แต่ว่าข้าจะแก้มนต์ ณ บัดนี้)

โรงเรียนสาธิตมหาวิทยาลัยราชภัฏสวนสุนันทา

ผู้สอน : : อ.ขวัญจิรา โพธิ์ทอง



(พูดสั่งมีทนา)

คู่ก่อนสุชาดา

ยามองค์สุเทพณ์มี

นางจงทำนูลคอบ

เข้าใจมิเข้าใจ

ถอดความ

(คู่ก่อน นางมีทนาผู้มีรูปโฉมงดงาม ถ้าหากว่าท่านสุเทพณ์ถามอะไรเข้า
เจ้าจงตอบด้วยถ้อยคำที่อ่อนหวาน ไม่ว่าเจ้าจะเข้าใจหรือไม่เข้าใจก็ตาม
ก็จงตอบโดยเร็วพลัน)

มะทะนาวิไลศรี

วรพจน์ประการใด,

มะจรุสธศรีไสร์ ;

ฤก็คอบพะจีพลัน.

โรงเรียนสาธิตมหาวิทยาลัยราชภัฏสวนสุนันทา

ผู้สอน : : อ.ขวัญจิรา โพธิ์ทอง



มีภานา

เข้าใจละเข้าข้า,

พิระองค์สุเทษณ์นั้น

คร้สมาคิฉันพลัน

จะเฉลยพระวาที

ถอดความ

(ข้าเข้าใจแล้วถ้าหากองค์สุเทษณ์นั้น คร้สตามอะไร หม่อมฉันจะคอบในทันที)



[วสันตคิลก, ๑๔.]

สุเขตม์

อ้าโถมวิไลยะสุปรียา

มะทะนาสุรางค์ศรี,

พี่รักและกอบอภิระดี

บมิเว้นสิน่ห์นั๊ก ;

บอกหน่อยเถิดว่าคะรุณีเจ้า

ก็จะยอมสมักรรัก

ถอดความ

(มีทนานางฟ้าผู้แสนงาม พี่หลงรักเจ้ามานาน ไม่มีเว้นวาย บอกพี่มาหน่อยเถิด
ว่าเจ้าก็รักพี่เช่นกัน

มีทนา

คู่ข้าสมักรฤมิสมักร

ก็มีขัฉจะคล้อยตาม.

ถอดความ

(หม่อมฉันจะรักท่านหรือไม่รักท่าน ก็ไม่สามารถขัฉความเห็นของท่าน
จะคล้อยตามท่าน

โรงเรียนสาธิตมหาวิทยาลัยราชภัฏสวนสุนันทา

ผู้สอน : : อ.ขวัญจิรา โพธิ์ทอง



สุเทพณ์

จริงถานะเจ้าสุ่มะทะนา

วจะเจ้าแกลงความ?

ถอดความ

(มีทนา นี้เจ้าพูดจริงหรือ คอบข้ามา)

มีทนา

ข้าขอแกลงว่าจะนะตาม

สุระทวะ โปรคปราน.

ถอดความ

(หม่อมฉันขคอบท่านว่า หม่อมฉันจะพูดในสิ่งที่ท่านต้องการ)

โรงเรียนสาธิตมหาวิทยาลัยราชภัฏสวนสุนันทา

ผู้สอน : : อ.ขวัญจิรา โพธิ์ทอง



สุเทพณ์

รักจริงมีจริง ฤ ก็ไหน

อร ไทบ่แจ้งการ?

ถอดความ

(รักจริงหรือ ไม่จริง เหตุใดน้องจึงไม่บอกกับพี่เล่า)

มีทนา

รักจริงมีจริงก็สุระชาญ

ชยะโปรดสถานใด?

ถอดความ

(จะรักหรือไม่รักก็แล้วแต่พระองค์ทรงโปรด ว่าต้องการอย่างไร)

โรงเรียนสาธิตมหาวิทยาลัยราชภัฏสวนสุนันทา

ผู้สอน : : อ.ขวัญจิรา โพธิ์ทอง



สุเมธ
ถอดความ

พี่รักและหวังว่าพี่จะรัก

และบอกรักพี่ไป.

(พี่รักเจ้า และหวังว่าเจ้าจะรักพี่ และไม่ทอดทิ้งความรักของพี่ไป)

มีทนา

พระรักสมัครณพระหทัย

ฤจะทอดทิ้งเสีย?

ถอดความ

(ตอนนั้นทรงรักหม่อมฉันอยู่ จะทรงทิ้งเข้าไปได้อย่างไร)

โรงเรียนสาธิตมหาวิทยาลัยราชภัฏสวนสุนันทา

ผู้สอน : : อ.ขวัญจิรา โพธิ์ทอง



สุเทพณ์

ความรักละเอียดละออระมัด

เพราะมีอาจจะคลอเคลีย.

ถอดความ

(ความรักของที่นี่น่ารักละเอียดใจ เพราะไม่สามารถจะอิงแอบเข้าได้)

มีทนา

ความรักระมัดดูแลละเอียด

อาจจะหายเพราะเคลียคลอ?

ถอดความ

(ความรักของท่านนั้นจะหายจากความน่ารักละเอียดใจเพียงเพราะ ได้อิงแอบแนบชิด
อย่างนั้นหรือ)

โรงเรียนสาธิตมหาวิทยาลัยราชภัฏสวนสุนันทา

ผู้สอน : : อ.ขวัญจิรา โพธิ์ทอง



กษณ์

โอ้โอ้กระไรนะมะทะนา

บมิคอบพะจีทอ?

ถอดความ

(โอ้ มัทนา ทำไมเจ้าไม่คอบในสิ่งที่พี่ถาม)

มัทนา

โอ้โอ้กระไรอะมะระง้อ

มะทะนามิพอดี!

ถอดความ

(โอ้ ท่านทเวดา มัทนาได้คอบสิ่งที่ท่านถามมาแล้ว)

โรงเรียนสาธิตมหาวิทยาลัยราชภัฏสวนสุนันทา

ผู้สอน : : อ.ขวัญจิรา โพธิ์ทอง



คุณชายฉกรรจ์

ถอดความ

เสียแรงสุเทษณ์นะประคิพัทธ์

(เสียแรงที่พี่นะจงรักภักดีต่อเจ้า แต่เจ้ากลับไม่ยินดี)

มะทะนาบเปรมปรีดี.

มัทนา

ถอดความ

แม้ข้า บ เปรมปรีะจะนี้

(แม้ข้ายินดีหรือไม่ หากท่านจะรักหม่อมฉันต่อไปก็เสียแรงเปล่า)

พิจะ โปรดก็เสียแรง.

โรงเรียนสาธิตมหาวิทยาลัยราชภัฏสวนสุนันทา

ผู้สอน : : อ.ขวัญจิรา โพธิ์ทอง



ทษณ์

โ้รูปรวิไลยะศุภะเลิศ

บมิกวรจะใจแข็ง

ถอดความ

(โ้ันางผู้มีรูปร่างอันงดงามเป็นเลิศ มิกวรใจแข็งกับพื้ขนาดนี้)

มัทนา

โ้รูปรวิไลยะมละแรง

ละก็จำจะแข็งใจ.

ถอดความ

(โ้ี้ถึงหม่อมจะมีรูปร่างงดงาม แต่หม่อมฉันขอบบาง เพราะฉะนั้นใจ
หม่อมฉันจึงจำต้องแข็งแรง)

โรงเรียนสาธิตมหาวิทยาลัยราชภัฏสวนสุนันทา

ผู้สอน : : อ.ขวัญจิรา โพธิ์ทอง



(สุเทพณ์จ้องคุณาง, แค้นางยังคงตาลอยไม่จับตาอยู่, สุเทพณ์ออกฉงน, จึงลองพูดไปอีก.)

สุเทพณ์ หากพี่จะกอดควธูและจูม- พิศะเจ้าจะว่าไร?

ถอดความ (ถ้าหากว่าข้าจะกอดและจูบเจ้า เจ้าจะว่าอย่างไร)

มีทนา ข้าบาทจะขัดฤก็มีได้ ศิพระองค์จะทรงปอง.

ถอดความ (หม่อมฉันขัดก็คงไม่ได้ สุดแล้วแต่ใจของท่านเถิด)

โรงเรียนสาธิตมหาวิทยาลัยราชภัฏสวนสุนันทา

ผู้สอน : : อ.ขวัญจิรา โพธิ์ทอง



คุณษณ์

ว่าแต่จะเต็มฤดูหาก

คนูกอดและจูบน้อง?

ถอดความ

(ว่าแต่เจ้าจะเต็มใจหรือไม่ หากพี่กอดและจูบเจ้า)

มีทนา

เต็มใจมีเต็มใจคนูกก็ต้อง

ปฏิบัติระเบียบดี.

ถอดความ

(เต็มใจหรือไม่เต็มใจ หม่อมฉันจะทำหน้าที่ไม่ให้ขาดคกบกพร่อง)

โรงเรียนสาธิตมหาวิทยาลัยราชภัฏสวนสุนันทา

ผู้สอน : : อ.ขวัญจิรา โพธิ์ทอง



บทวิเคราะห์

โรงเรียนสาธิตมหาวิทยาลัยราชภัฏสวนสุนันทา

ผู้สอน : : อ.ขวัญจิรา โพธิ์ทอง



๑. คุณค่าด้านเนื้อหา

๑.๑ รูปแบบ การเลือกถ้อยคำและรูปแบบของฉันทลักษณ์เหมาะสมกับเนื้อหา ทำให้ผู้อ่านเกิดความรู้สึกล้อยตามสัมผัสถึงอารมณ์ของตัวละคร เช่น ฉากที่สุเทพณ์กริ้วนางมัทนา ก็ใช้กมลฉันท์ ซึ่งมีคำครุ-ลหุ เท่ากัน แต่ขึ้นต้นด้วยคำลหุ จึงมีทำนองกระแทกกระชั้นแสดงอารมณ์โกรธได้อย่างดี

โรงเรียนสาธิตมหาวิทยาลัยราชภัฏสวนสุนันทา

ผู้สอน : : อ.ขวัญจิรา โพธิ์ทอง



๑. คุณค่าด้านเนื้อหา (ต่อ)

๑.๒ องค์ประกอบของเรื่อง

- **สาระสำคัญ** สาระหรือแก่นเรื่องมี ๒ ประการ คือ **ต้องการนำเสนอตำนานของดอกกุหลาบ เพราะยังไม่ปรากฏตำนานในเทพนิยายมาก่อน** และต้องการแสดงความเจ็บปวดที่เกิดจากความรัก และความรักมีอนุภาพยิ่งใหญ่

โรงเรียนสาธิตมหาวิทยาลัยราชภัฏสวนสุนันทา

ผู้สอน : : อ.ขวัญจิรา โพธิ์ทอง



๑. คุณค่าด้านเนื้อหา (ต่อ)

- **โครงเรื่อง** พระบาทสมเด็จพระมงกุฎเกล้าเจ้าอยู่หัวไม่ได้ใช้เรื่องตัดตอนหรือลอกเลียนจากวรรณคดีเรื่องใด พระองค์ใช้จินตนาการของพระองค์เองทั้งสิ้น ปมปัญหาของเรื่องนี้คือ สุเทษณ์หลังรักนางมัทนา แต่ไม่ได้รับความรักตอบ จึงโกรธและสาปให้นางเป็นดอกกุหลาบ



๑. คุณค่าด้านเนื้อหา (ต่อ)

๑.๓ วิเคราะห์ตัวละคร

- **สุเทพณ์** เป็นคน
หมกมุ่นในตัณหาราคะ เจ้า
อารมณ์ เอาแต่ใจตนเอง และ
ไม่คำนึงถึงความรู้สึกของผู้อื่น

สุเทพณ์. เหวยจิตระเสน มึงบังอาจเล่น ล้อกูไฉน?

จิตระเสน. เทวะ, ข้าบาท จะบังอาจใจ ทำเช่นนั้นไซร์ ได้
บ่พึงมี.

สุเทพณ์. เช่นนั้นทำไม พวกมึงมาให้ พรกูปัดนี้, ว่าประสงคฺ์ใด ให้
สมฤดี? มึงรู้้อยู่นี้ ว่ากูเศร้ายจิต เพราะไม่ได้สม จิตที่ไฝ่ชม,
อกกรรมเนื่องนิตยฺ์.

จิตระเสน. ตูข้าภักดี ก็มีแต่คิด เพื่อให้ทรงฤทธิ โปรดทุกขณะ.

สุเทพณ์. **กูไม่พอใจ ! ไล่คนธรรพ์ไป** บัดนี้เทียวละ. อย่ามัวรอร้ง

โรงเรียนสาธิตมหาวิทยาลัยราชภัฏสวนสุนันทา

ผู้สอน : : อ.ขวัญจิรา โพธิ์ทอง



๑. คุณค่าด้านเนื้อหา (ต่อ)

- มัทนา เป็นคน
ชื่อตรง ไม่มีเล่ห์เหลี่ยม
ไม่พูดปด ปากตรงกับใจ

ฟังถ้อยคำรัสมะธูระวอน
จักเปนมุสาวะจะนะด้วย
อันชายประกาศาจะระประทาน
หญิงควรจะเปรมกะมะละยั้ง
แต่หากฤดีบอะภิรม
เปนปดและลวงบุรุษะรัก

**ดูซ้ำพระบาทลีสุจริต
จึงหวังและมุ่งมะนะสะใน**

ตอนนี้ผีเอออวย
บมิตรงกะความจริง.
ประดีพิทระแต่หญิง,
ผิวะจิตตะตอบรัก;
จะเฉลยฉนั้นจัก
ก็จะหลงละเลิงไป.

**บมิติดจะปดใคร,
วรเมตตะธรรมา.**



๑. คุณค่าด้านเนื้อหา (ต่อ)

๑.๔ ฉากและบรรยากาศ ในเรื่องปรากฏฉากที่เป็นวิมานของสุเทพณ์ มีนางฟ้านางสวรรค์มาบำเรอขับกล่อมถวายงานสอดคล้องกับลักษณะนิสัยของสุเทพณ์ที่หมกมุ่นในตัณหาราคะ

๑.๕ กลวิธีการแต่ง ดำเนินเรื่องโดยใช้วิทยานิพนธ์มาเป็นผู้เล่าเรื่องราวในอดีตของสุเทพณ์ และใช้วิธีการแต่งโดยตัวละครโต้ตอบกันเป็นคำฉันท์



๒. คุณค่าด้านวรรณศิลป์

๒.๑ การสรรคำ คือ การเลือกใช้คำที่สื่ออารมณ์และความคิดได้อย่างลึกซึ้งและงดงาม มีการสลับตำแหน่งคำเพื่อให้เกิดความไพเราะ

สุเทศน์. พี่รักและหวังวรุจะรัก และ บ ทอด บ ทิ้งไป.

มัทนา. พระรักสมัคณพระหทัย ฤจะทอดจะทิ้งเสีย?

สุเทศน์. ความรักละเหี่ยอุระระทด เพราะมีอาจจะคลอเคลีย.

มัทนา. ความรักระทดอุระละเหี่ย ฤจะหายเพราะเคลียคลอ?



๒. คุณค่าด้านวรรณศิลป์ (ต่อ)

๒.๒ การใช้เสียง คือ การเลือกใช้คำที่มีเสียงสัมผัสกันแพรวพราว เช่น สัมผัสสระ และสัมผัสพยัญชนะภายในวรรค เช่น

แม้มืดชัดขึ้น ฝันมนตร์คาถา ขอให้นิทรา เข้าสิ่งถึงใจ.

มาเถิดนางมา อย่าช้าเชื่องช้า ตูข้านี้คอย ต้อนรับทราวม้วย.

อ้านางโศภา อย่าช้ามาไว ตูข้าสั่งให้ โฉมตรูรีบจร.



๒. คุณค่าด้านวรรณศิลป์ (ต่อ)

๒.๓ การใช้โวหาร
คือ การเลือกใช้อุปมา
โวหารในการชมความ
งามของนางมัทนา
และบอกรายละเอียด
ด้วยการใช้พรรณนา
โวหาร เช่น

งามผิวประไพพ่อง	กลทาบสุภาสุพรรณ,
งามแก้มแฉล้มฉั้น	พระอรุณแอร่มละลาน,
งามเกศะดำขำ	กลน้ำฉ่ำท้องละหาน,
งามเนตรพินิจปาน	สุมณีนะโนหะรา;
งามทรวงสล้างสอง	วรฉันทสมนสุมา-
ลีเลิดประเสริฐกว่า	วรบุลสะโรชะมาศ;
งามเอวอนงค์ราว	สุรศิลป์ชาญฉลาด
เกลากิ่งประหนึ่งวาด	วรรูปพิไลยพะวง;
งามกรประหนึ่งวง	สุระคชสุเรนทะทรง,
นวยนาฏวิลาศวง	ดุจระร่ำระบ่ำระเบง;

โรงเรียนสาธิตมหาวิทยาลัยราชภัฏสวนสุนันทา

ผู้สอน : : อ.ขวัญจิรา โพธิ์ทอง



๓. คุณค่าด้านสังคม

๓.๑ ความเชื่อ

- ความเชื่อเรื่องชาติภพ เช่น ตอนที่นางมัทนาได้ปลงพระชนม์ตนเองในชาติที่ผ่านมา และได้มาเกิดในสวรรค์ในภพใหม่

ว่าพलयุพาชก วรชัคคะแพรวพราย
แทงตรงพระทรวงตาย เฉพาะพักตร์พระภูมิ.
ตายแล้วกำเนิดใน สุรภาพพิศิษณ์นี้;
ฝ่ายองค์พระภูมิ ก็บำเพ็ญพะสิกรรม,

โรงเรียนสาธิตมหาวิทยาลัยราชภัฏสวนสุนันทา

ผู้สอน : : อ.ขวัญจิรา โพธิ์ทอง



๓. คุณค่าด้านสังคม

- ความเชื่อเรื่องการทำบุญ จะได้เกิดในสวรรค์ เช่น ตอนที่สุเทพณ์
ยังเป็นมนุษย์ได้ทำ **พลีกรรม** เมื่อตายไปจึงได้เกิดในสวรรค์

ทรงธรรมล้ำมนุษย์

ฤทธิรุทรมหาศาล

บำเพ็ญพะลีการ

ทุกอย่างงามตามวิสัย

ครั้นถึงเวลาควร

ภูมิศวรจากไพท

เสด็จสุราลัย

เสวยสุขในแดนสว่าง

โรงเรียนสาธิตมหาวิทยาลัยราชภัฏสวนสุนันทา

ผู้สอน : : อ.ขวัญจิรา โพธิ์ทอง



๓. คุณค่าด้านสังคม

- ความเชื่อเรื่องผลของกรรม เช่น ตอนที่นางมัทนาไม่รับรักสุเทษณ์ เพราะเคราะห์กรรมเมื่อชาติก่อนที่สุเทษณ์ได้เคยจะประหารชีวิตพระราชบิดา ของนาง แต่นางขอไถ่ชีวิตพระราชบิดาได้ และก็ปลงพระชนม์ตัวเอง ผลกรรม จึงส่งผลแก่สุเทษณ์ เช่น

แต่กรรมพระทำไว้

ณพระชาติอดีตมา

ข้อขัดและขวางหน้า

ปมให้พระสมจินต์.



๓. คุณค่าด้านสังคม

๓.๒ สะท้อนให้เห็นธรรมชาติของมนุษย์ ตรงตามพุทธวจนะว่า “ที่ใดมีรัก ที่นั่นมีทุกข์”
เหมือนความรักของตัวละคร

- **สุเทษณ์รักนางมัทนา** ไม่สมหวังในความรัก
- **มัทนา** รักพระราชบิดา รักของนางมัทนาเป็นความรักที่แท้จริงที่แสดงต่อพระราชบิดา เนื่องจากขอไถ่ชีวิต และตนเองก็ปลงพระชนม์ตนเอง
- **นางจันท์** รักท้าวชัยเสน เป็นรักที่มีแต่ความใคร่ อิจฉาริษยา โกรธแค้นเมื่อถูกแย่งคนรัก
- **ท้าวชัยเสน** รักนางมัทนา เป็นความรักที่ลุ่มหลงเนื่องจากเจอกันครั้งแรกก็พากลับเข้าเมืองทั้งที่ตนเองมีเมียอยู่แล้ว แต่ความรักก็ไม่สมหวังเนื่องจากความริษยาของนางจันท์และคำสาปของสุเทษณ์



โรงเรียนสาธิตมหาวิทยาลัยราชภัฏสวนสุนันทา

ผู้สอน : : อ.ขวัญจิรา โพธิ์ทอง



๓. คุณค่าด้านสังคม

๓.๓ ข้อคิดสำหรับนำไปใช้ในการดำเนินชีวิต

กวีได้กำหนดให้นางมัทนาถูกสาปเป็น
ดอกกุหลาบ ซึ่งมีหนามแหลมคมและดอก
สวยงาม เปรียบได้กับ ผู้หญิงที่มีความสวยแต่
จะต้องฉลาดและปกป้องตนเองจากความรัก
ของผู้ชายให้ได้ เพื่อที่จะได้ไม่ทุกข์กับความรั
กเหมือนตัวละครในเรื่อง





คำถามประจำหน่วยการเรียนรู้ (๕ คะแนน)

๑. นักเรียนคิดว่าพฤติกรรมการแสดงความรักของสุเทษณ์ที่กระทำต่อนางมัทนาเหมาะสมหรือไม่ อย่างไร
๒. นักเรียนคิดว่าลักษณะของกุหลาบเหมือนกับลักษณะของหญิงสาวอย่างไร
๓. จงแสดงความคิดเห็นเกี่ยวกับความรักของตัวละครในวรรณคดีเรื่อง “มัทนะพาธา” ว่าเหตุใดจึงเกิดความทุกข์
๔. เพราะเหตุใดวรรณคดีเรื่อง มัทนะพาธา จึงได้รับการยกย่องจากวรรณคดีสโมสรให้เป็นสุดยอดของบทละครพูดคำฉันท์
๕. นักเรียนได้รับข้อคิดและประโยชน์อย่างไรจากการศึกษาเรื่องมัทนะพาธา

โรงเรียนสาธิตมหาวิทยาลัยราชภัฏสวนสุนันทา

ผู้สอน : : อ.ขวัญจิรา โพธิ์ทอง



อย่าลืมอ่านทบทวนนะคะ

